



TREKHAKEN - ATTELAGES

n.v. G. DECONINCK
 Molenwegel, 21
 8790 Waregem - België
 ☎ 056 / 60 42 12 (5 l.)

TREKHAAK N°: 755

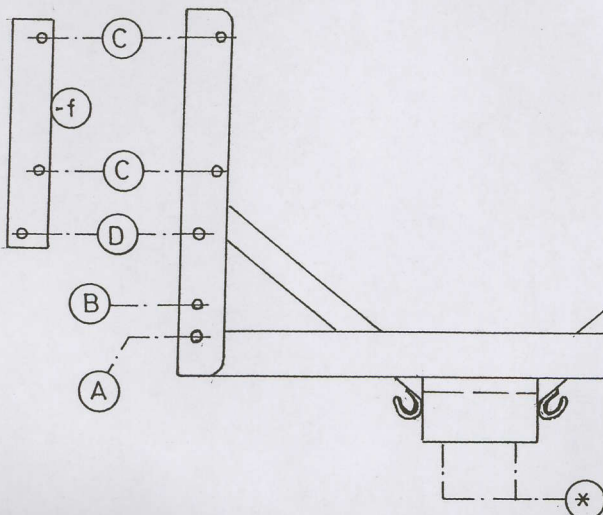
voor : TOYOTA Dyna Pick-Up '100'

SAMENSTELLING :

- 1 trekhaak
- 1 bolhouder - zweestuk
- 1 bol Ø 50 compleet
- 2 moeren met bouten M 14-35 } (*)
- 2 bouten M10-35 (D)
- 4 moeren met bouten M10-40 (A-B)
- 4 moeren met bouten M10-35 (C)
- 6 rondsels 40-12-4 (A-B-D)
- 2 rondsels 50-14-5 (A)
- 2 moerrondsels 60/25 - M10 (D)
- 2 monteerstukken -f (C-D)
- 10 borgrondsels Ø 10 (A-B-C-D)
- 2 borgrondsels Ø 14 (*)

MONTAGEHANDLEIDING :

- 1/ Reservewiel wegnemen, na montage trekhaak terugplaatsen.
 - 2/ a. De bevestigingsplaat van de nummerplaat 5 cm. onderaan afsnijden.
 - b. Bij wagens voorzien van vierkante buis-bumper, deze deze losmaken en nadien bevestigen aan (A) en (B) van de trekhaak. Bij wagens niet voorzien van bumper bestaat boring (B) niet.
 - 3/ Trekhaak plaatsen met (A) en (B) tegen onderkant bumpersupports op voorziene gaten. Bij wagens zonder bumper, trekhaak met (A) op voorziene boringen in onderkant chassis, (B) wordt geboord. (D) tegen onderkant langsliggers en (C) onderaan tegen dwarsbalk.
 - 4/ (B), (C) en (D) doorboren (Ø 10,5)
 - 5/ De bouten met rondsels plaatsen.
 - Bij wagens zonder bumper : Bij (A-B) en (D) de rondsels tussen chassis en trekhaak aanbrengen als opvulling, de monteerstukken -f weglaten.
 - Bij wagens met bumper : De rondsels 40-12-4 weglaten en monteerstukken -f bij (C) en (D) tussen trekhaak en chassis aanbrengen als opvulling.
- Monteren (*) en alles degelijk vastschroeven.



ATTELAGE N°: 755

pour : TOYOTA Dyna Pick-Up '100'

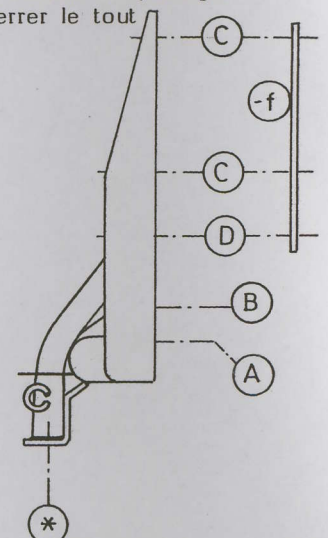
COMPOSITION :

- 1 Attelage
- 1 Equerre porte-boule
- 1 Boule Ø 50 complète
- 2 Ecrus avec boulons M 14-35 } (*)
- 2 boulons M10-35 (D)
- 4 écrous avec boulons M10-40 (A-B)
- 4 écrous avec boulons M10-35 (C)
- 6 rondelles 40-12-4 (A-B-D)
- 2 rondelles 50-14-5 (A)
- 2 rondelles d'écrou 60/25 - M10 (D)
- 2 pièces de montage -f (C-D)
- 10 rondelles de sécurité Ø 10 (A-B-C-D)
- 2 rondelles de sécurité Ø 14 (*)

NOTICES DE MONTAGE :

- 1/ Enlever la roue de rechange, remettre en place apres montage de l'attelage.
- 2/ a. Couper 5 cm. de la plaque d'attache de la plaque d'immatriculation.
- b. Si l'auto a une pare-chocs en tube carré, enlever celle-ci et apres attacher à (A) et (B) de l'attelage. Avec des autos sans pare-chocs, la forage (B) n'existe pas.
- 3/ Mettre l'attelage (A) et (B) contre le dessous des supports-pare chocs, sur les trous prévus. Avec des autos sans pare-chocs, l'attelage avec (A) sur les forages prévues dans le dessous du chassis, (B) doit être foré. (D) contre le dessous des longerons et (C) en dessous contre la traverse.
- 4/ Forer (B), (C), et (D) (Ø 10,5)
- 5/ Mettre les boulons avec des rondelles.
 - Pour des autos sans pare-chocs : Avec (A) - (B) et (D), Mettre les rondelles entre le chassis et l'attelage comme remplissage, supprimer les pièces de montage -f.
 - Pour des autos avec pare-chocs : supprimer les rondelles 40-12-4 et mettre les pièces de montage -f avec (C) et (D) entre l'attelage et le chassis comme remplissage.

Monter et bien serrer le tout



N.B. (*) standaard uitrustingen (kunnen vervangen worden door originele aanpasstukken) voir au verso
 équipements standard (peuvent être remplacer par des pièces d'adaptation d'origine) zie ommezijde